

Nastroje, inwestycje przedsiębiorców III kwartał 2013



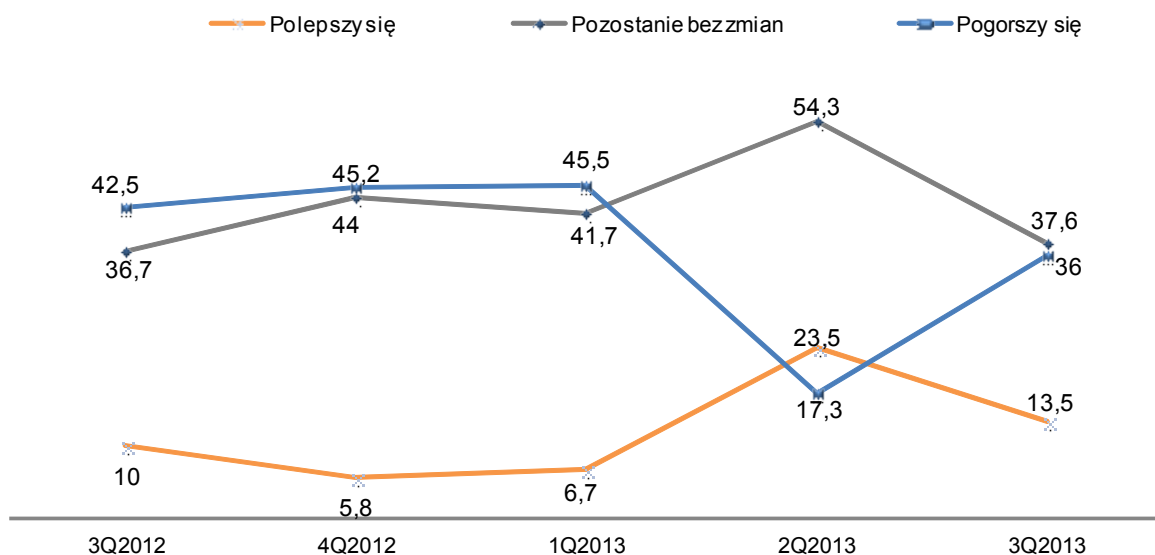
Związek Polskiego Leasingu

*Źródło: Skaner mikro, małych i średnich przedsiębiorstw (MŚP)
Keralla Research na zlecenie EFL. Lipiec 2013*

Prognozy słabszej kondycji gospodarczej kraju

Jak zmieni się sytuacja gospodarcza w Polsce w ciągu kolejnych 3 miesięcy?

Ujęcie historyczne; Dane %
(Pominięto odpowiedź "nie wiem, trudno powiedzieć")

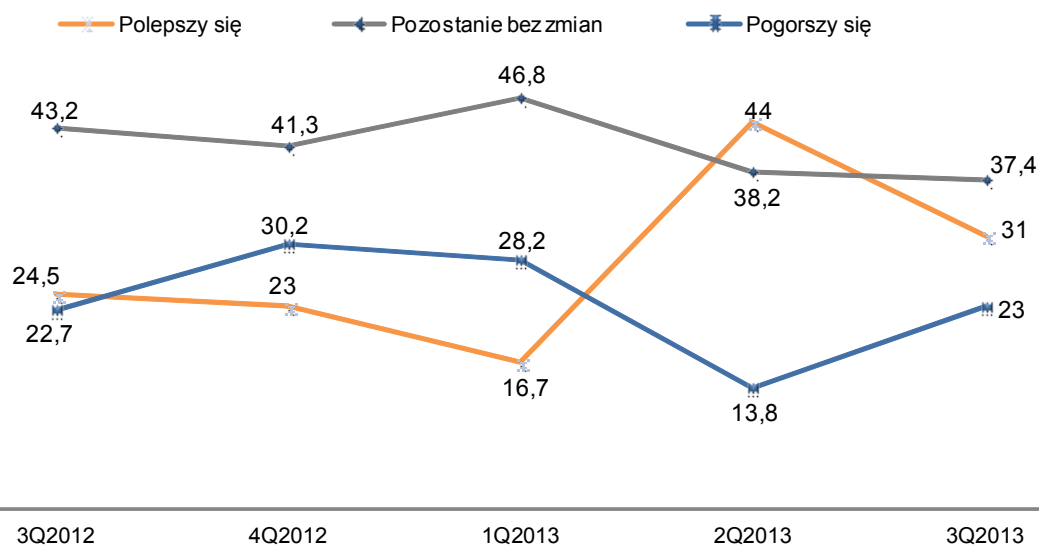


✓Kondycja ekonomiczna kraju w trzecim kwartale w ocenie większości badanych pogorszy się. Pogorszenie w sytuacji kraju zakłada 36 proc. ankietowanych, natomiast polepszenia spodziewa się 13,5 proc. Choć są to wyniki znacznie słabsze wobec poprzedniego kwartału (wówczas zanotowano silne odbicie „na plus”) warto zauważyć, że jest to wynik lepszy, niż rok temu w analogicznym okresie, kiedy optymistą był jedynie, co dziesiąty badany 10 proc., a pogorszenia spodziewało się, aż 42,5 proc. przedsiębiorców.



Słabsza kondycja w przedsiębiorstwach

**Jak zmieni się sytuacja ekonomiczna P. przedsiębiorstwa
w ciągu kolejnych 3 miesięcy?
ujęcie historyczne; Dane %
(Pominięto odpowiedź "nie wiem, trudno powiedzieć")**



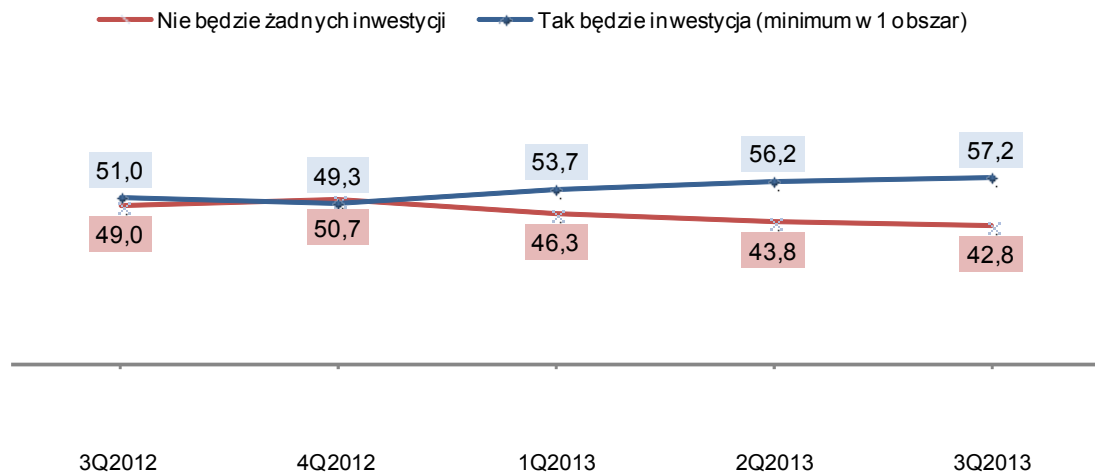
✓ Ten kwartał będzie nieco gorszy dla small biznesu, niż poprzedni. W sumie 31 proc. przedsiębiorców spodziewa się poprawy kondycji własnej firmy. Rok temu 24,5 proc. tak zakładało, kwartał temu 44 proc.

✓ 23 proc. badanych obawia się wciąż o swoją przyszłość i prognozuje raczej pogorszenie sytuacji ekonomicznej firmy. Jeszcze trzy miesiące temu taki sceptycyzm podzielało znacznie mniej, 13,8 proc. badanych.



Inwestujący vs wstrzymujący zakupy do firmy 3 kw. 2013

Inwestujący vs nieinwestujący w żaden obszar w firmie
Dane %



✓W trzecim kwartale br. utrzymuje się odsetek skłonnych inwestować, bo nadal ponad połowa przedstawicieli mikro, małych i średnich firm zdecydowana jest na zakupy (57,2 proc.). To wzrost wobec ubiegłego kwartału o 1 pkt. proc. i 6,2 pkt. proc. r/r.

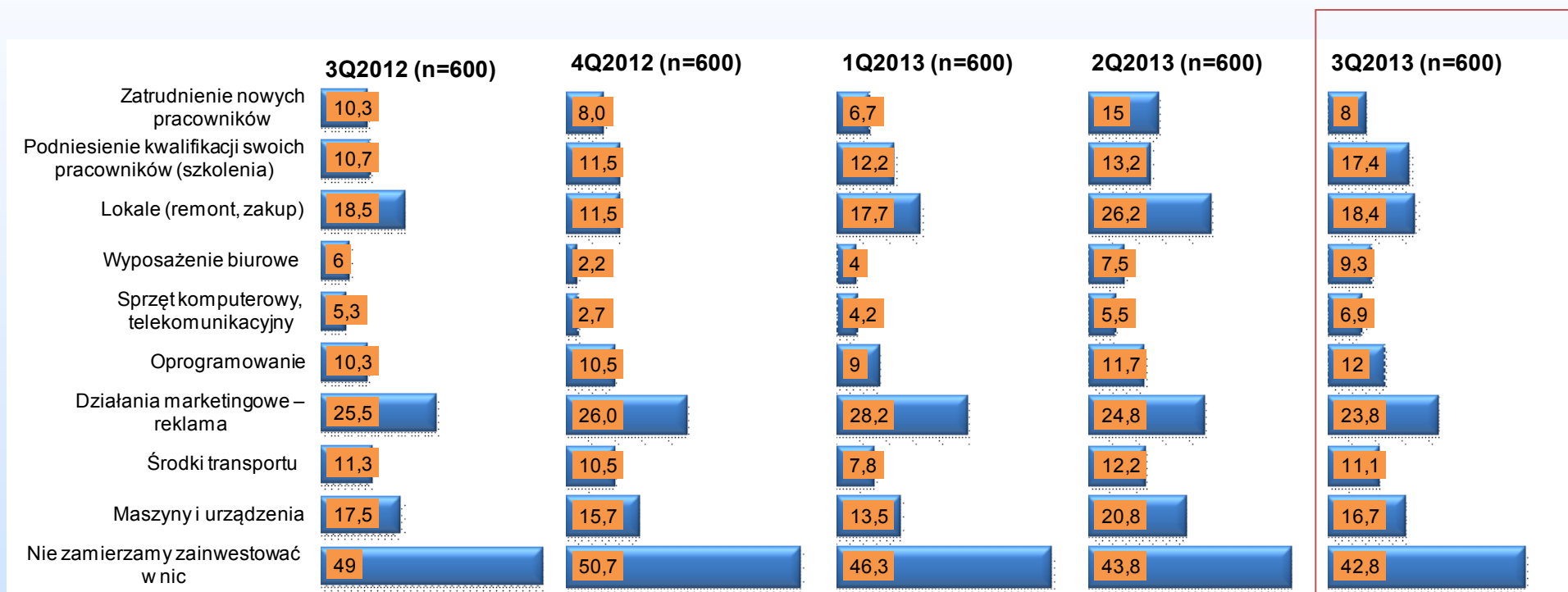
✓Za przyrost liczby zdecydowanych na inwestycje odpowiada przede wszystkim wyższa, niż dotąd liczba przedsiębiorców zainteresowanych inwestowaniem w kadry czyli szkoleniem pracowników i sprzęt komputerowy, telekomunikacyjny.

✓Jednocześnie utrzymał się wzrost w proporcjach, na korzyść firm skłonnych inwestować w ujęciu rocznym wobec firm, które powstrzymują się od chęci inwestowania.

✓Aktualnie różnica pomiędzy biznesem, który będzie realizował zakupy, a tymi, którzy nie będą wydatkować wcale wynosi, aż 14,4 pkt. (co daje progresję o 2 pkt. kw/kw.).



Obszary inwestycji w 3 kw. 2013



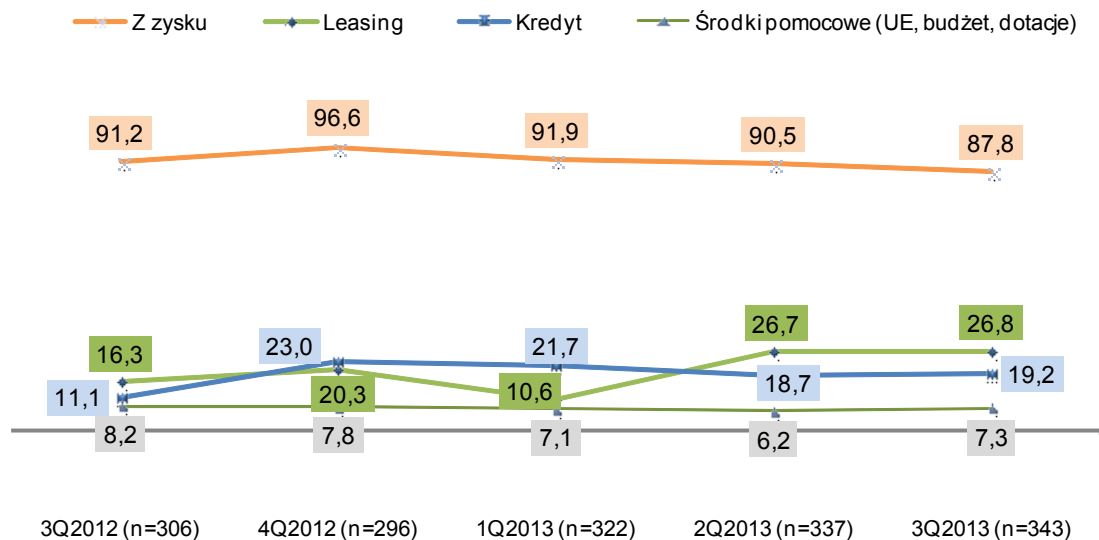
W trzecim kwartale mniej badanych chce zatrudniać (8 proc.), ale za to zwiększa się liczba deklarujących inwestycje w podnoszenie kwalifikacji swojego zespołu (17,4 proc.). To więcej, niż kwartał temu (13,2 proc.), jak również znacznie więcej, niż rok temu w analogicznym okresie (10,7 proc.). Wydatki na marketing i reklamę będą nadal najważniejsze dla większości przedsiębiorców. W tym kwartale 23,8 proc. badanych zamierza zainwestować w ten obszar. Remonty w lokale i ich zakup to obszar, w który chce wydatkować 18,4 proc. ankietowanych.

Wśród pozostałych obszarów, small biznes zamierza wydać środki na doposażenie biur (9,3 proc.), na sprzęt komputerowy i telekomunikacyjny (6,9 proc.) oraz na oprogramowanie (12 proc.). Przedsiębiorcy będą też w trzecim kwartale realizować zakupy środków transportu (11,1 proc.).



Formy finansowania inwestycji 3 kw. 2013

Popularność metod finansowania wśród deklarujących inwestycje
Dane %



✓ Podstawowym sposobem finansowania inwestycji jest tradycyjnie sięganie po wypracowany kapitał własny. Od trzeciego kwartału 2012 roku odsetek przedsiębiorców, którzy zakupy realizują przede wszystkim z zysków utrzymuje się na poziomie przekraczającym 90 proc. Obecnie ze swoich środków chce się finansować nieznacznie mniej, bo 87,8 proc. przedsiębiorców.

✓ Drugim instrumentem finansowym jest leasing. Będzie się starać o niego 26,8 proc. przedsiębiorców. Dla porównania kredytem chce finansować inwestycje 19,2 proc. firm.

✓ Różnica pomiędzy odsetkiem deklarujących wzięcie leasingu wobec kredytu wyniosła 7,6 pkt. proc., co można tłumaczyć mimo wszystko lepszą dostępnością leasingu dla sektora MŚP, choć jednocześnie udział kredytu jest wyższy, niż kwartał wcześniej (co dowodzi, że zapotrzebowanie na zewnętrzne finansowanie wzrasta).



Związek Polskiego Leasingu

ul. Rejtana 17, Warszawa
tel.: (22) 542 41 36
fax: (22) 542 41 37
e-mail: zpl@leasing.org.pl

www.leasing.org.pl



Związek Polskiego Leasingu